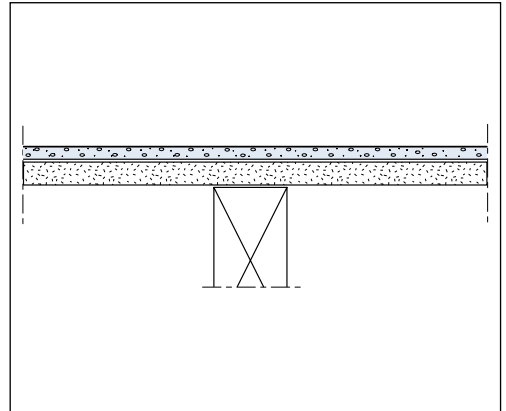


## Montering af Gyproc Gulvplank

**1 lag Gulvplank skruet på underlag af træ.**  
Underlaget skal være plant og stabilt.

Gulvplank placeres, så pladesamlinger er forskudt i forhold til samlinger i underlaget.

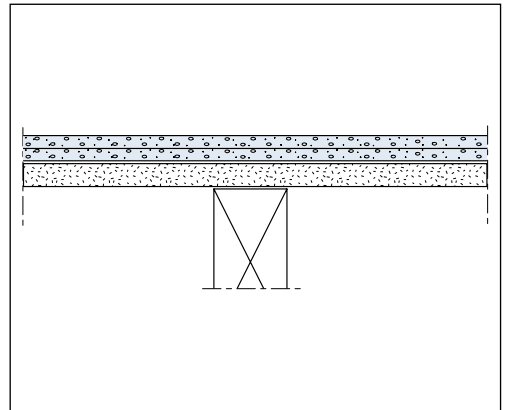
Gulvplank fastskrues med skruetype QSTR 35 pr. 400 mm i langkanter og pr. 600 mm i pladens centerlinie.



**2 lag Gulvplank skruet på underlag af træ**  
Underlaget skal være plant og stabilt.

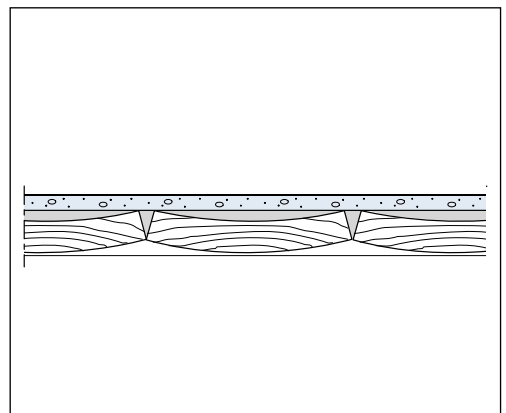
Første lag Gulvplank placeres, så pladesamlinger er forskudt i forhold til samlinger i underlaget og fastskrues med 8 – 10 skruer type QSTR 35 pr. plade.

Andet lag udlægges med kortkanter forskudt min. 400 mm og langkanter forskudt en halv pladebredde (ca 300 mm) i forhold til første lag. Andet lag fastskrues med skruetype QSTR 41 pr. 400 mm i langkanter og pr. 600 mm i pladens centerlinie.



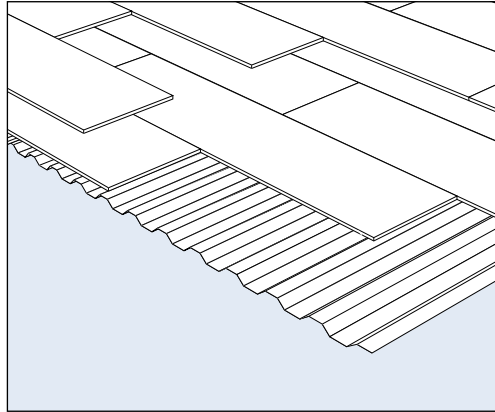
**Gulvplank på eksisterende, gamle trægulve**  
Gyproc Gulvplank kan udlægges direkte på eksisterende gulvbrædder. Er gulvbrædderne ujævne, skal de først grovpartles eller afslibes.

Der kan monteres 1 – 2 lag efter ovenstående principper.



### Gulvplank på ståltrapezplade

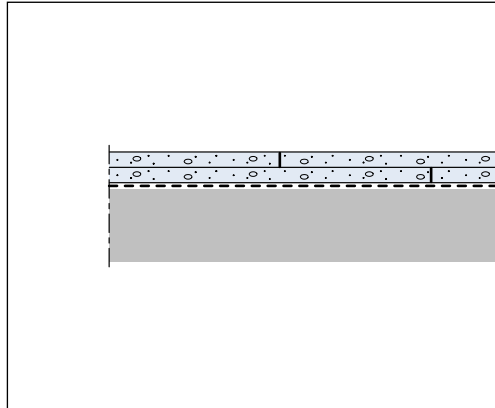
Se side 108-110.



### 2 lag Gulvplank – „svømmende“

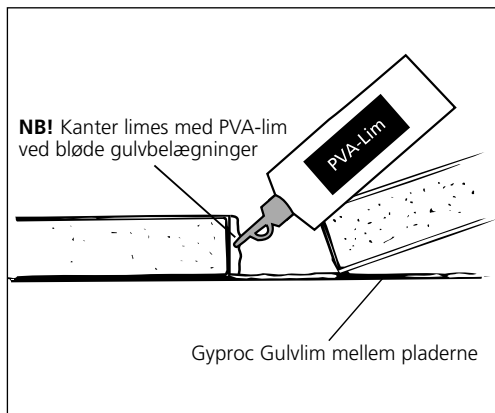
Gulvplank udlagt „svømmende“ udføres af 2 sammenlimede pladelag og udlægges på stabilt underlag f.eks. beton, træ, trykfast mineraluldspade, polystyren mv. Konstruktionen anvendes, hvor der ønskes høj lyd-isolationsevne. Arbejdstemperatur skal være mindst 5° C.

Første lag Gulvplank udlægges løst med pladekanter forskudt i forhold til samlinger i underlaget. Andet lag limes til første lag med Gyproc Gulvlim. Pladelagene monteres forskudte, så gennemgående samlinger undgås. Sideforskydningen skal være en halv pladebredde (ca. 300 mm). I længde-retningen forskydes pladerne min. 400 mm.



Gyproc Gulvlim påføres første lag Gulvplank med fintandet spartel (limspreader) eller rulle på 3 – 4 plader ad gangen. Limforbrug ca. 0,5 – 0,6 liter/m<sup>2</sup>. Andet lag udlægges og fastgøres til første lag med 6 – 8 fixeringsskruer type QSTR 25 eller limklammer pr. plade, inden limen tørrer.

Ved tynde gulvbelægninger som linoleum, vinyl etc. skal alle pladesamlinger fuldlimes med PVA-lim. Overskudslim skræbes omgående af med stålspartel. Når limen er tør fjernes fixeringsskruerne af hensyn til lyd-isolation og evt. efterfølgende tynd gulvbe-lægning. Limklammer kan blive siddende.



## Udlægning af Gulvplank i flere lag

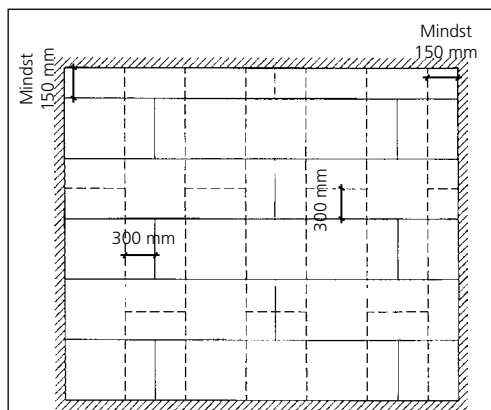
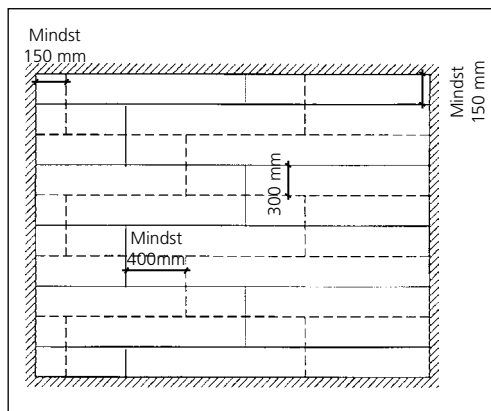
Pladerne kan lægges helt ud til afgrænsende vægge, da Gulvplank har små materialebevægelser.

Ved afgrænsning mod vægge må start-/slutstykke ikke være smallere end 150 mm.

Pladerækken i det enkelte lag udlægges i forbandt samt med en sideforskydning på 300 mm (en halv pladebredde).

Ved udlægning af pladelag i samme retning skal længdeforskydning være mindst 400 mm.

Ved udlægning af pladelag på tværs af hinanden skal forskydningen af samlingen være mindst 300 mm i alle retninger.



## Spartling

Gulvplankens overflade spartles efter behov. Ved tynde gulvbelægnings af f.eks. linoleum, vinyl, kork og lignende skal der fuldspartles med en egnet gips- eller cementbaseret spartelmasse i en lagtykkelse på mindst 2 mm. Ved limmontage af efterfølgende gulvbelægning kan det være nødvendigt først at prime overfladen.

Ved kraftigere banevarer eller tæpper kan det være tilstrækkeligt at spartle kantsamlinger.

Ved gulvbelægning af stift og stabilt materiale kan spartling undlades.

