

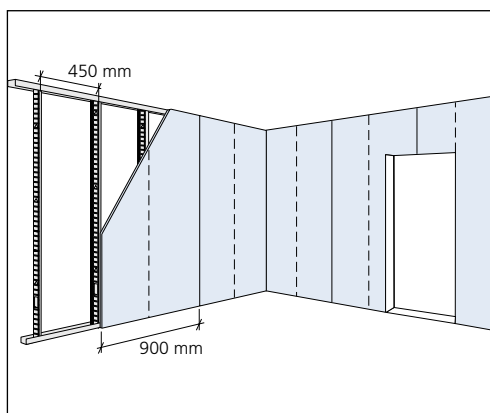
Indervægge

Vægssystemer

System Gyproc XR 450, GS 450 og DUROnomic 450

Der anvendes 900 mm brede gipsplader som monteres på lægter der er placeret lodret pr. 450 mm.

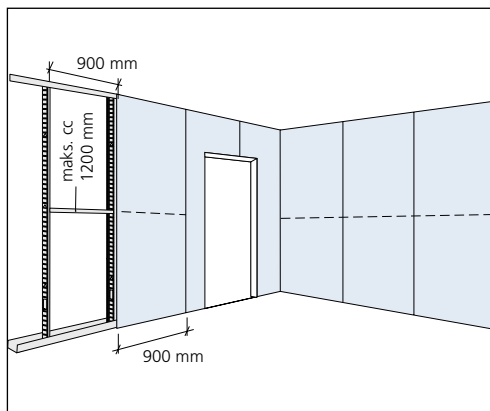
Vægtyper og ydeevne fremgår af Gyproc Håndbog afsnit 2.1.



System Gyproc ERGOnomic 900

Der anvendes 900 mm brede gipsplader som monteres på lægter der er placeret lodret pr. 900 mm. Mellem lægterne er der vandret monteret ERGOnomic Profiler pr. maks. 1200 mm.

Vægtyper og ydeevne fremgår af Gyproc Håndbog afsnit 2.1.



Generel arbejdsgang for montering af indervægge

Nedenstående eksempel beskriver en rationel arbejdsgang.

- 1. Opmærkning (Tømrer)**
Opmærk placering for vægge, hjørner, vægttilslutninger, døråbninger og installationer.
- 2. Gulv- og loftskinner (Tømrer)**
Monter skinner/kantprofiler på gulv og loft. Husk eventuel polyethentætning under skinner og bag kantprofiler. Kontroller at skinner er placeret således at væggen bliver lodret.
- 3. Lægter (Tømrer)**
Lodrette lægter placeres mellem gulv- og loftskinner. (Ved System 900 Ergo placeres Ergo Profiler).
- 4. Forstærkning (Tømrer)**
Forstærkningslægter/trælægter til montering af dørkarme monteres. Forstærkninger og løsholter til øvrig montage på gipspladevæggene etableres.
- 5. Gipsplader (Tømrer)**
Gipsplader på den ene side af lægteskelettet monteres.
- 6. Installationer (Elektriker/VVS'er)**
Eventuelle installationer i væggene udføres. Eventuel lydtætning ved installationernes gennembyrning udføres.
- 7. Mineraluld (Tømrer)**
Eventuel mineraluldsisolering placeres.
- 8. Gipsplader (Tømrer)**
Gipsplader på den anden side af lægteskelettet monteres.
- 9. Døre (Tømrer)**
Dørkarme monteres.
- 10. Akustisk tætning/fugning (Tømrer)**
Eventuel akustisk tætning udføres, såfremt der ikke er anvendt Gyproc ACOUNOMIC tørfugningssystem.
- 11. Spartling/overfladebehandling (Maler)**
Pladesamlinger og skruehuller spartles før tapetsering eller maling.

Det er vigtigt;

- at udendørs oplagring af gipsplader foretages tildækket og ventileret (se side 32)
- at montere gipspladerne i et tørt miljø og tilse, at dette forbliver tørt
- at montere gipspladerne korrekt (som angivet i denne anvisning)

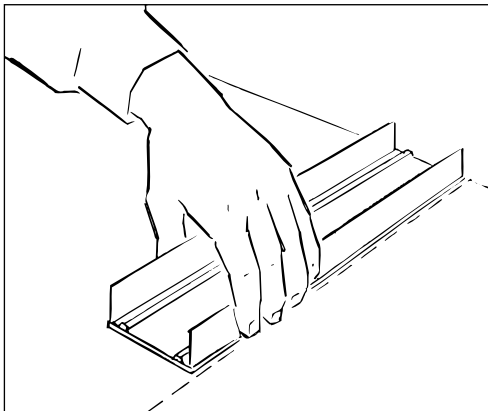
System Gyproc 450 – Montering af stålskelet

Placering af stålskelet

Før arbejdet påbegyndes, rengøres overflader, hvor stålskelet skal monteres.

Markeringslinier på gulv opmærkes. Afsæt linier efter stålskelettets ene side (markér ikke væggens centerlinie).

Gulvskinnen (alternativt ACOUnomic kantprofil, se side 67) udlægges efter markeringslinien.

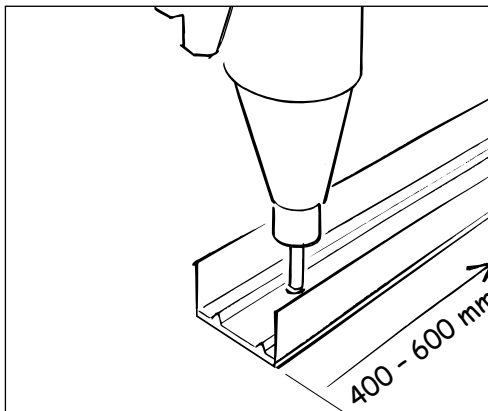


Fastgørelse af gulvskinne

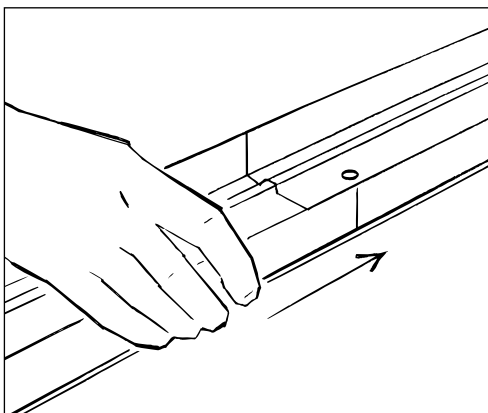
Skinner fastgøres til gulv med passende forbindelsesmiddel pr. 400*) – 600 mm.

Afhængigt af den færdige vægs ydeevne med hensyn til lydisolations vælges én af følgende skinnemontager:

- Skinne, SK uden polyethentætning placeret direkte på underlag. $R'_w \leq 35$ dB.
- Skinne, SKP med polyethentætning placeret direkte på underlag. $R'_w > 35$ dB.
- ACOUnomic Kantprofil placeret direkte på underlag (se side 67). $R'_w > 35$ dB.



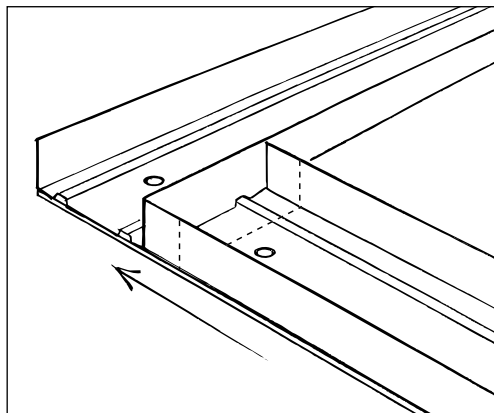
Skinnerne stødsamles (ende mod ende).



*) Ved krav til lydisolationen giver den korte afstand mellem fastgørelsesmidlerne en bedre forbindelse mod underlaget og dermed større sikkerhed for akustisk tæthed.

Hjørner

Ved hjørner placeres skinnerne mod hinanden, alternativt holdes der en afstand mellem skinnerne for at give plads til gipspladebeklædningen.



Fastgørelse af loftskinne

Loftskinne lægges op på et par lægter og positionen fastlægges ved hjælp af vaterpas. Kontroller at lægter står i lod.

Skiner fastgøres til gulv med passende forbindelsesmiddel pr. 400*) – 600 mm.



Fastgørelse af vægskinner/-lægter

Mod tilstødende bygningsdele monteres tilsvarende skinne eller lægte (evt. med polyethentætning).

Fastgørelse pr. 400*) – 600 mm.

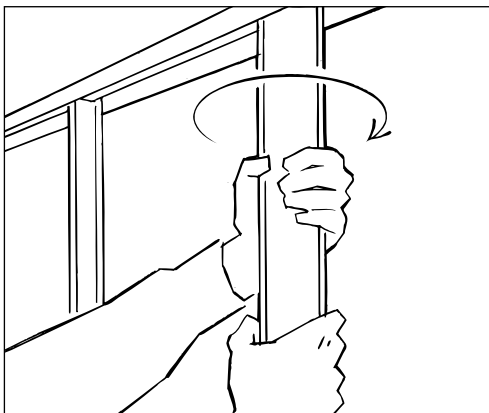
Klippes en skinne i flangerne, kan den let bøjes og formes efter tilstødende konstruktioner.



*) Ved krav til lydisolationen giver den korte afstand mellem fastgørelsesmidlerne en bedre forbindelse mod underlaget og dermed større sikkerhed for akustisk tæthed.

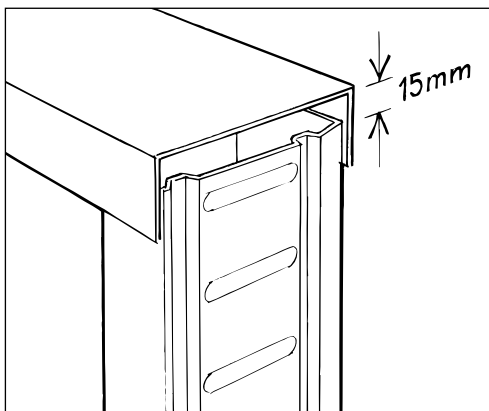
Placering af lægte

Lægterne placeres mellem gulv- og loftskinne og vrides på plads med den aktuelle lægteafstand.



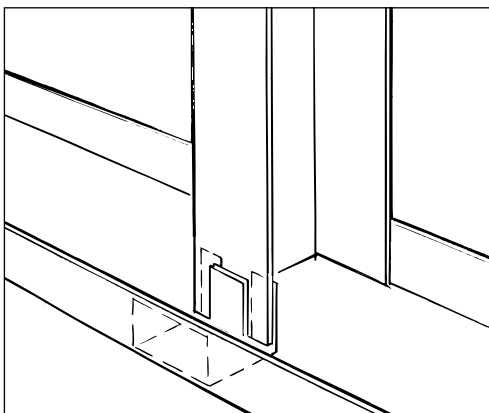
For at opfange tolerancer i rumhøjde bør lægter skæres lidt kortere end den aktuelle rum-højde (dog maks. 15 mm).

Ved krav om teleskopløsning (10-25 mm) skal loftskinne udføres med teleskopskinne (skinne med 55 mm høje flanger). Ved væghøjder over 3 meter skal der anvendes GFS-forstærkningskinne som teleskopskinne.



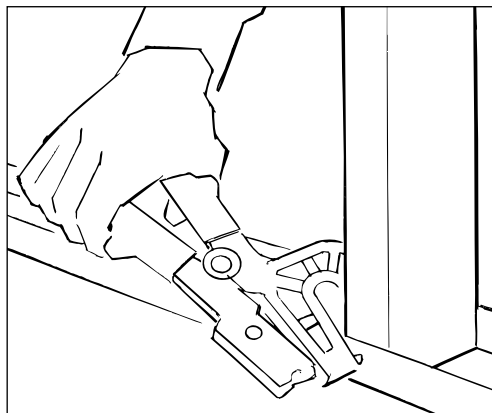
Vægge med forskudt lægteskelet

Ved vægge med forskudt lægteskelet (bredere skinner med smallere lægter) skal breddeforskellen udlignes med en vægklemme på lægtens flange såvel i top som bund.



Fixering af lægter

Lægter kan fastlåses i skinnen med Gyproc Fixertang eller pladeskruer type QP 14.



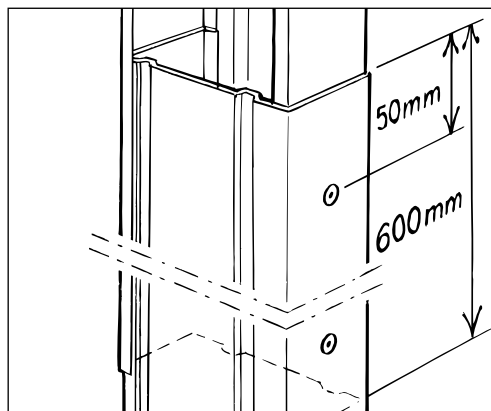
Samling af lægter

Samlinger udført som vist på figuren opnår samme styrke som ubrudte stålægter.

Skruetype QP 14:

4 x 1 stk. pr. samling for lægter type R/ER/XR i dimension 45 – 70 mm.

4 x 2 stk. for lægter type R/ER/XR i dimension 95 – 160 mm*).

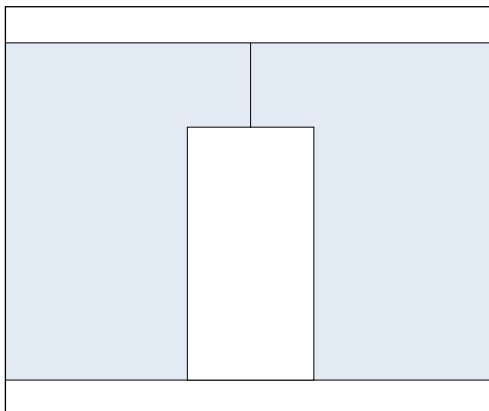


*) 1200 mm overlappning ved samling af lægter R 160.

Vedr. samling af DUROnomic forstærkningslægter, se side 70.

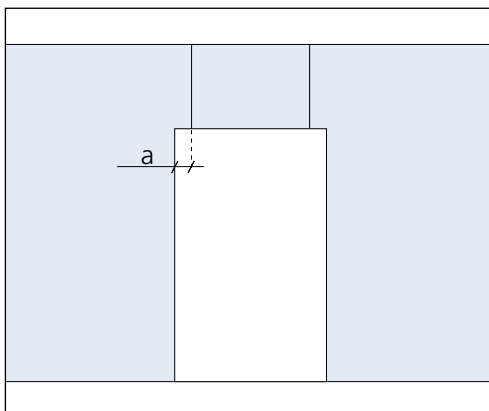
Dørhuller

Dørhuller udføres med samling inde over døråbningen og ikke i flugt med døråbningens kanter.



Brede dørhuller

Ved brede dørhuller (11M-) kan der spares materiale ved at montere en 900 mm bred gipsplade over dørhullet. Dog skal samlingen placeres mindst 100 mm (a) fra døråbningens kant.

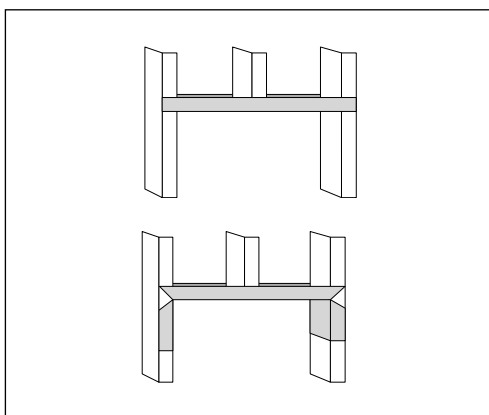


Døroverligger

Løsholten over dørhullet udføres mest økonomisk med Gyproc skinne – SKD.

Alternativt kan løsholten laves af en skinne, der er ca. 200 mm bredere end dørhullet. I hver ende klippes flangerne igennem. Skinnen bukkes og fastgøres til lægterne med skruetype QP 14.

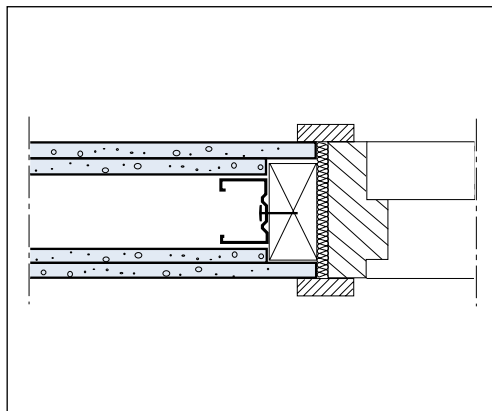
Stållægter over dørhul placeres. Lægterne skrues mod skinner med 1 stk. skrue type QP 14 i hver flange.



Dørtilslutning med træblændkarm – Let dør

Stållægter mod dørhullet fastgøres mod top- og bundskinne med 2 stk. skrue type QP 14 i hver flange. Træblændkarm fastgøres fra stållægtens ryg mod træblændkarmen med skrue type QT 29 alternativt QS 25 pr. 400 mm.

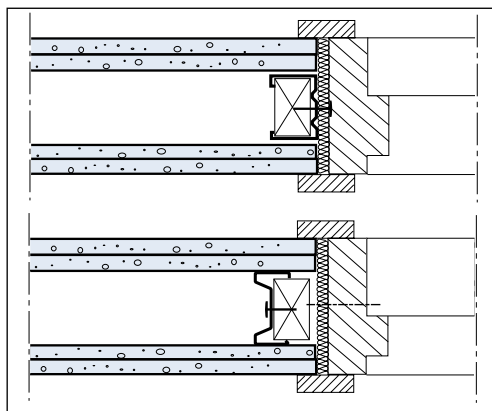
Gipsplade skrues mod blændkarmen pr. 200 mm.



Dørtilslutning med træindlæg – Let dør

Træindlæg fastgøres fra stållægtens ryg med skrue type QT 29 alt. QS 25 pr. 400 mm. Træindlæg skal tilpasses så det passer til lægtens bredde. Bemærk at man ved anvendelse af XR-lægter skal vende lægte/træindlæg modsat. Stållægte fastgøres mod top- og bundskinne med 2 stk. skrue type QP 14 i hver flange.

Gipsplader skrues mod lægte/træindlæg pr. 200 mm.

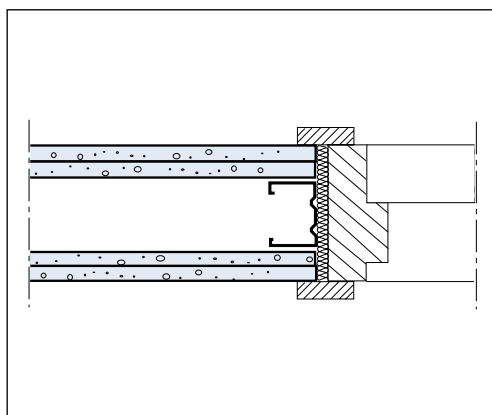


Dørtilslutning med forstærkningslægte

Denne metode bruges ved montage af tunge døre i gipspladevægge. Forstærkningslægter monteres med FRK-beslag og skrues til top- og bundskinne med 2 stk. skrue type QPB 13 i hver flange. FRK-beslag fastgøres med passende anker til underlag.

Skinne over dørhul tilpasses og fastgøres mellem forstærkningslægter.

Stållægter over dørhul placeres med korrekt centerafstand og fastgøres til skinner med 1 stk. skrue type QPB 13 i hver flange.

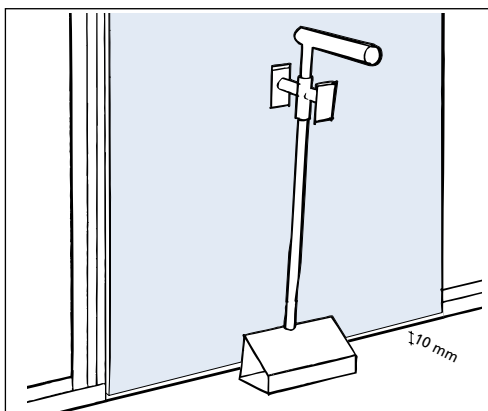


Montering af gipsplader

Fastholdelse af gipsplade

De tilpassede gipsplader kan fastholdes mod stålskelettet ved hjælp af en Gyproc Pladeholder.

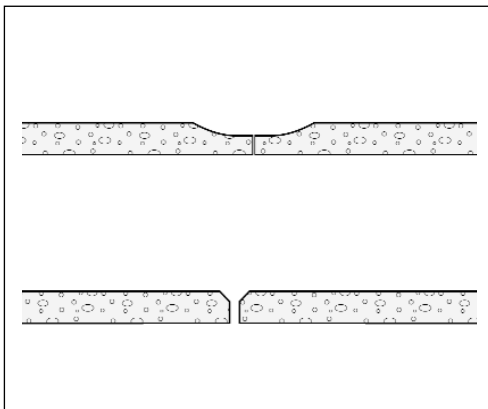
For at give plads til evt. lydfulge samt for at nedbringe risikoen for fugtskader anbefales det at løfte gipspladerne ca. 10 mm fra gulv.



Pladesamlings tæthed

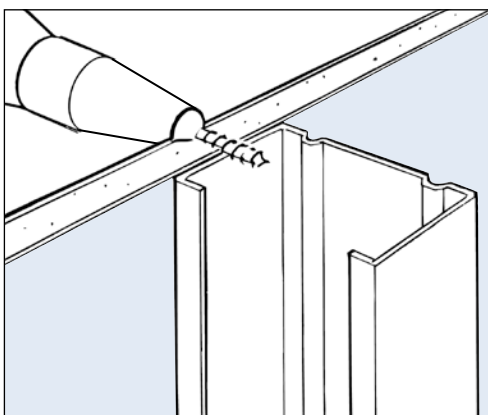
For pladesamlinger som efterfølgende skal spartles gælder følgende:

- Kartonbeklædte langkantsamlinger skal have en tæthed på 0 - 4 mm.
- Skårne pladekanter skal have en tæthed på 1,5 - 4 mm.



Skruedybde

Skruemaskinens dybdekontrol indstilles, så skruehovedet forsænkes 0,5 – 1,0 mm under gipspladens overflade – dog ikke så dybt, at skruehovedet gennembryder overfladekartonen.

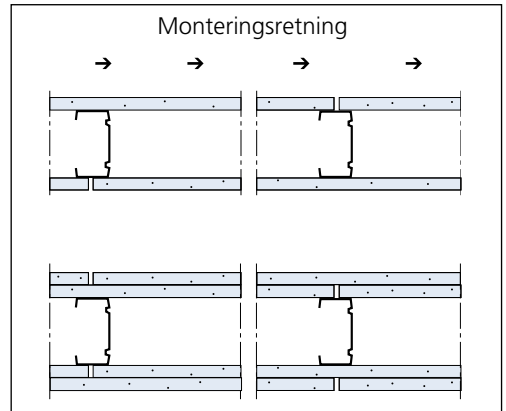


Monteringsretning og placering af pladesamlinger

Gipsplademontagen bør udføres i retning mod lægternes flanger for at undgå tanding i de efterfølgende pladesamlinger.

Ved 1 gipspladelag på hver side skal pladesamlinger forskydes i forhold til modsatte side.

Ved 2 gipspladelag på hver side skal pladesamlinger i yderste pladelag også forskydes i forhold til det inderste gipspladelag.

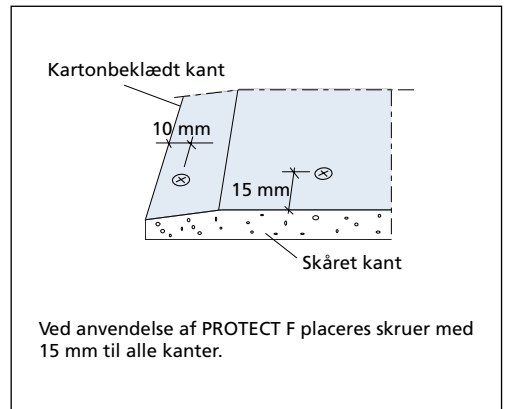


Skruelacering og skruetype

Gyproc Normal skrues mod stållægterne med skruer type QS 25, QS 38 og QS 51 mm ved henholdsvis 1, 2 og 3 pladelag.

Gyproc ROBUST skrues mod stållægterne med skruer type QSTR 25, QSTR 41 og QSTR 51 mm ved henholdsvis 1, 2 og 3 pladelag.

Gyproc PROTECT F skrues mod stållægter med skruer type QS 25 og QS 41 ved henholdsvis 1 og 2 pladelag.



Akustisk tætning med fugemasse

Akustisk fuger kan placeres ved såvel yderste som evt. inderste pladelag. Placering i yderste pladelag muliggør senere eftersyn.

Gipsplader monteres med 7 – 10 mm fuger langs gulv, loft og tilstødende vægge og tættes med akustisk fugemasse.

Inden fugning skal overfladerne rengøres for støv og smuds.

Som alternativ kan anvendes Gyproc ACOU-nomic kantprofiler med tørfugetætning, se side 67.

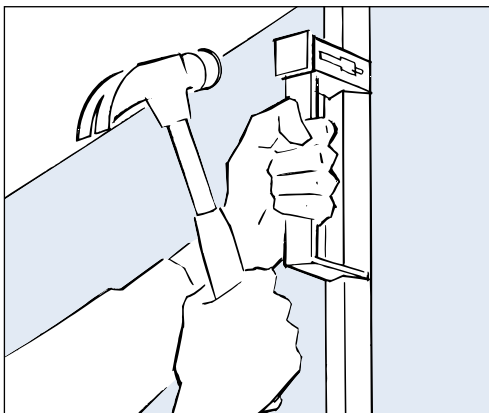


Montering af tilbehør

Forstærkning af hjørner

Udadgående hjørner kan forstærkes med Hjørnespartelprofil - HS 29. Fastgørelse foretages pr. ca. 150 mm med Gyproc HS-værktøj og hammer.

Alternativt kan hjørne forstærkes med Flex Corner Tape, der er en papirsparteltape med stålindlæg. Flex Corner Tape kan anvendes til såvel indadgående som udadgående hjørner i alle vinkler. Se spartling side 139.

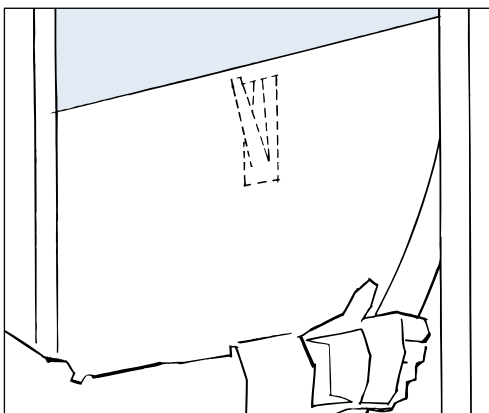


Mineraluld

Eventuel mineraluld i væggens hulrum placeres, når pladebeklædningen på den ene side er monteret og eventuelle installationer udført.

Tynd mineraluld kan fastholdes med Gyproc Isoleringsholder.

Tykkere mineraluld, der udfylder lægtefaget i fuld bredde, fastholdes som regel af stållægterne.

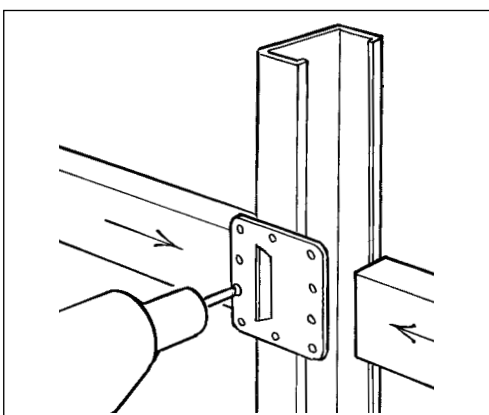


Forstærkning

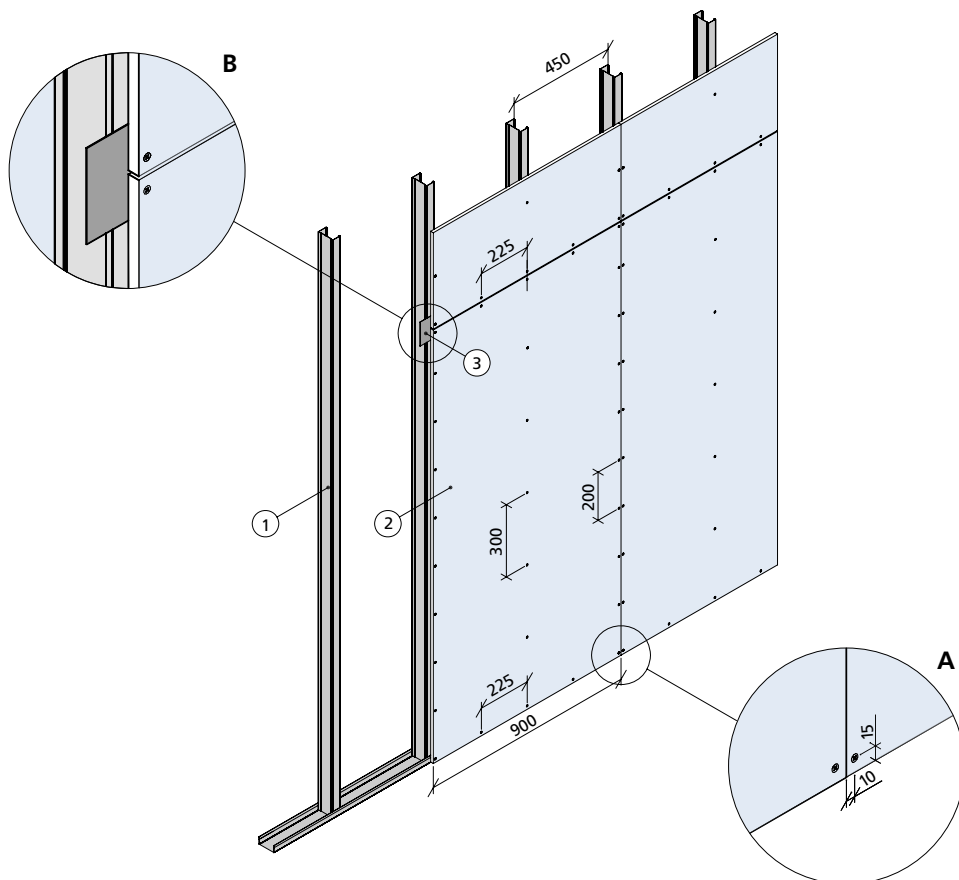
Ved fastgørelse af hattehylder, køkkenskabe og tilsvarende bør der bag pladebeklædningen etableres forstærkning med stålprofil, stålplade eller et stykke af krydsfinér (stykker af krydsfinér kan fastgøres til stållægterne med GypFix-montagebeslag).

Ved opsætning af tunge genstande som f.eks. håndvask og væghængte toiletter skal der anvendes specielle montagestel. (Disse leveres ikke af Gyproc)

Bæreevner for ophængning i gipsvægge, se side 142.



Lodret montage af 1 lag Gyproc Normal Ergo på lodret stålskellet



1. Stålskelet type XR alternativt GS
2. 12,5 mm Gyproc Normal Ergo
3. Gyproc pladebånd alternativt T-udveksling

Lodret montage af 1 lag Gyproc Normal Ergo på lodret stålskellet

Lægteafstand 450 mm.

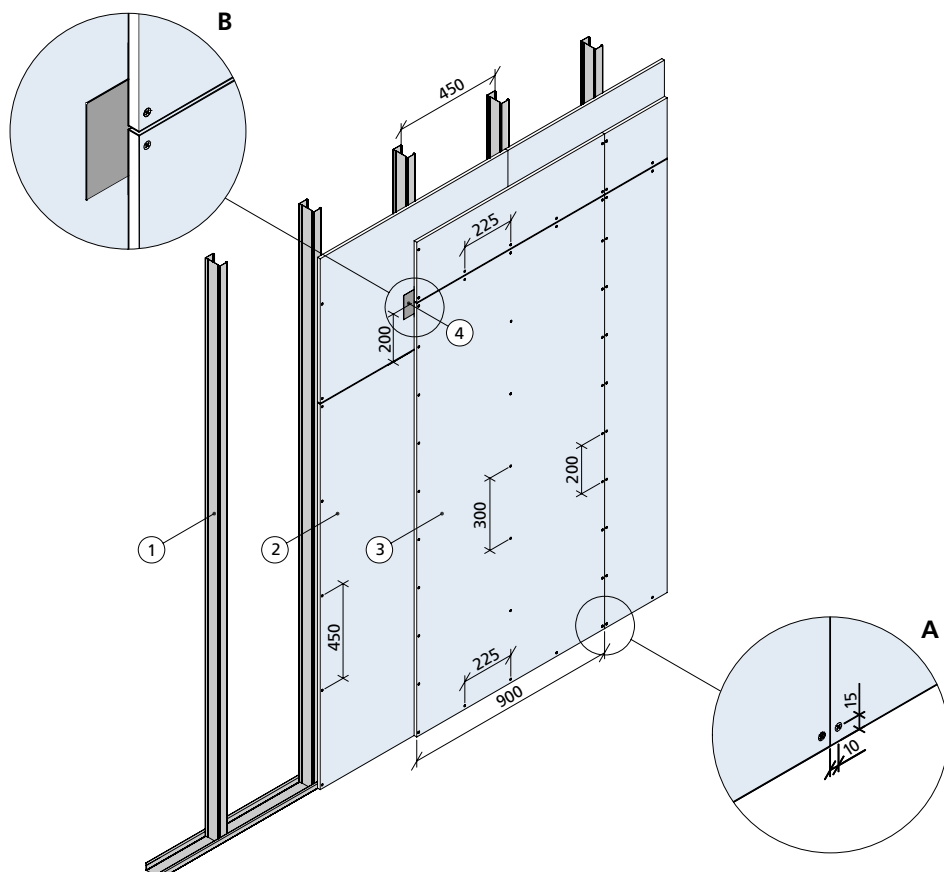
Gipspladen (2) fastgøres mod stållægter (1) med skrue type Gyproc Quick, QS 25. Langs pladekanter skrues pr. 200 mm. Mod mellemliggende lægter monteres skruer pr. 300 mm.

Der monteres Gyproc Pladebånd PB 100 (3) bag kortkantsamlinger, se detalje B.

Ved pladesamlinger skal kortkanter og skårne pladekanter affases af hensyn til efterfølgende spartelarbejde (se side 36).

Skrueafstand til kartonbeklædt pladekant er 10 mm. Skrueafstand til ikke-kartonbeklædt pladekant er 15 mm, se detalje A.

Lodret montage af 2 lag Gyproc Normal Ergo på lodret stålskellet



1. Stålskelet type XR alternativt GS
2. 12,5 mm Gyproc Normal Ergo
3. 12,5 mm Gyproc Normal Ergo
4. Gyproc pladebånd alternativt T-udveksling

Lodret montage af 2 lag Gyproc Normal Ergo på lodret stålskellet

Lægteafstand 450 mm.

Første pladelag (2) monteres mod stållægter (1) med skruer type Gyproc Quick, QS 25. Skruer placeres pr. 450 mm.

Andet pladelag (3) fastgøres med skruer type Gyproc Quick, QS 38. Langs pladekanter skrues pr. 200 mm alternativt 225 mm. Mod mellemliggende lægter skrues pr. 300 mm.

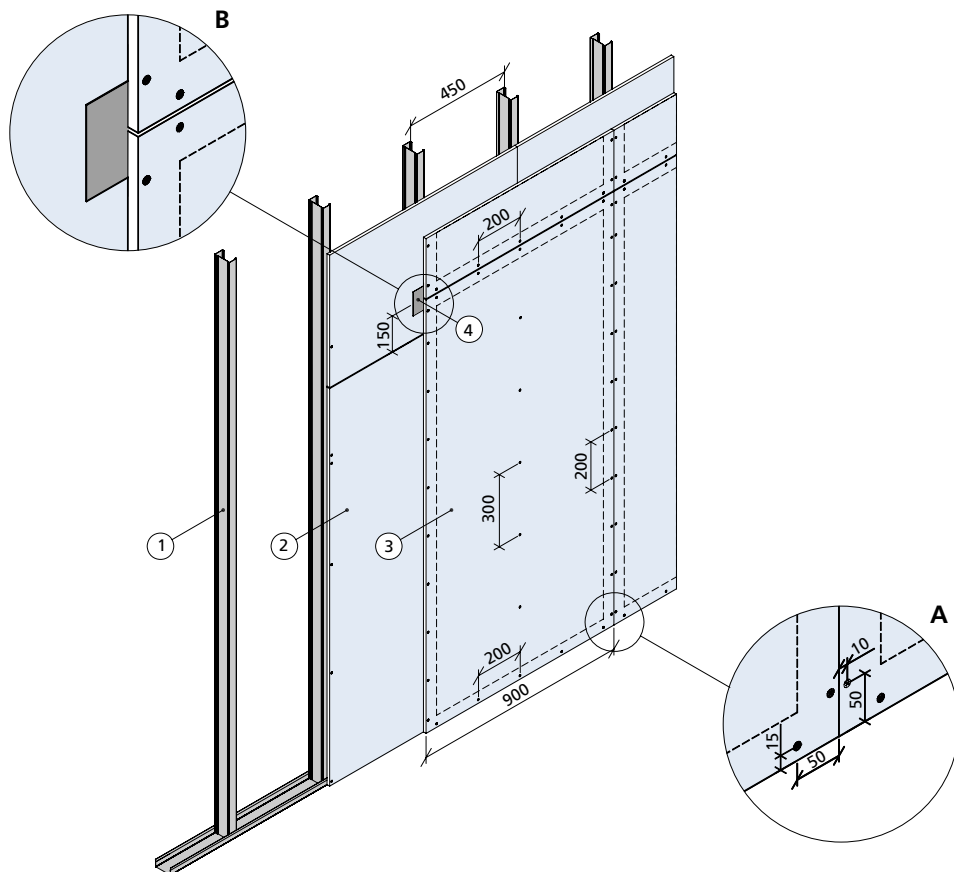
Langkantsamlingen i yderste pladelag forskydes et lægtefag i forhold til langkantsamling i inderste pladelag. Kortkantsamlingen i yderste pladelag forskydes mindst 150 mm i forhold til pladesamlingen i inderste pladelag.

Der monteres Gyproc Pladebånd PB 100 (4) bag kortkantsamlinger i yderste pladelag, se detalje B.

Ved pladesamlinger skal kortkanter og skårne pladekanter affases af hensyn til efterfølgende spartelarbejde (se side 36).

Skrueafstand til kartonbeklædt pladekant er 10 mm. Skrueafstand til ikke-kartonbeklædt pladekant er 15 mm, se detalje A.

Lodret montage af Gyproc Planum Ergo på lodret stålskellet



1. Stålskelet type XR alternativt GS
2. 12,5 mm Gyproc Normal Ergo
3. 12,5 mm Gyproc Planum Ergo
4. Gyproc pladebånd alternativt T-udveksling

Lodret montage af Gyproc Planum Ergo på lodret stålskellet

Lægteafstand 450 mm.

Som første pladelag (2) monteres Gyproc Normal Ergo, GNE 13. Pladen fastgøres mod stållægter (1) med skrue type Gyproc Quick, QS 25 pr. 600 mm i hver lægte.

Som yderste pladelag (3) monteres Gyproc Planum Ergo, GPLE 13. Pladen forskydes et lægtefag i forhold til inderste pladelag. Pladen fastgøres mod lægteskelet med skrue type Gyproc Quick QS 38. Langs pladekanter skrues pr. 200 mm. Mod mellemliggende lægter monteres skrue pr. 300 mm.

Kortkantsamlinger i yderste pladelag skal forskydes mindst 150 mm i forhold til kortkantsamlinger i inderste pladelag.

Der monteres Gyproc Pladebånd PB 100 (4) bag kortkantsamlinger, se detalje A. Ved pladehjørner skal der holdes 50 mm skrueafstand, se detalje B.

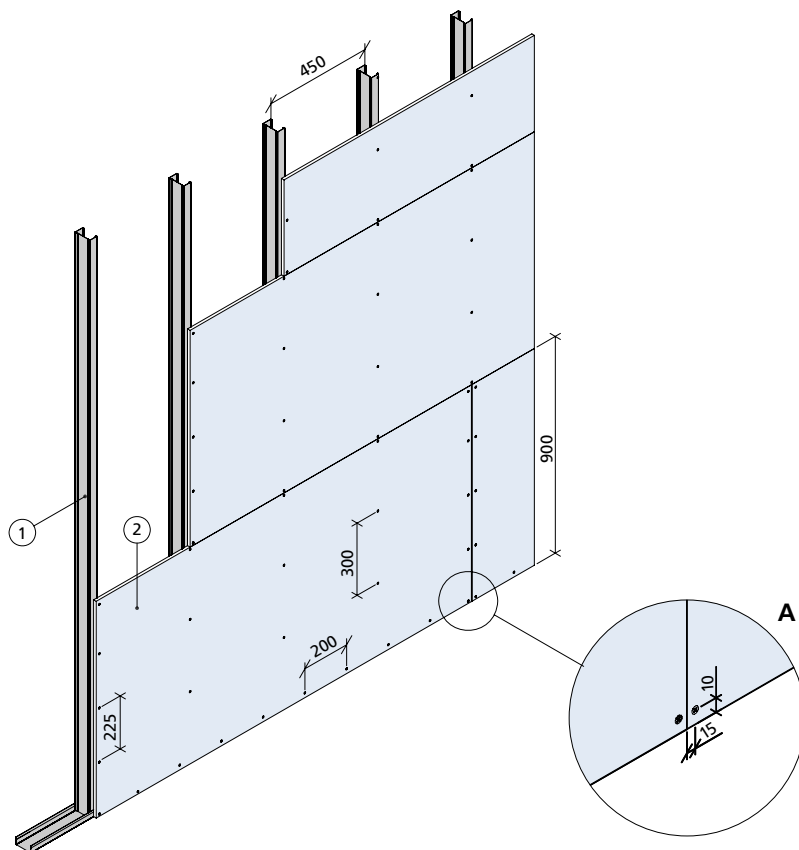
Ved pladesamlinger skal kortkanter og skårne pladekanter affases af hensyn til efterfølgende spartelarbejde (se side 36).

Skrueafstand til kartonbeklædt pladekant er 10 mm. Skrueafstand til ikke-kartonbeklædt pladekant er 15 mm.

Bemærkning:

Af hensyn til efterfølgende spartelarbejde kan det være en fordel at bortskære kantforsænkninger ved hjørnesamlinger væg/væg og væg/loft. Afhængigt af fodpanelløsning kan det i visse tilfælde også være en fordel at bortskære forsænkningen ved overgang væg/gulv.

Vandret montage af 1 lag Gyproc Normal Ergo på lodret stålskellet



1. Stålskelet type XR alternativt GS
2. 12,5 mm Gyproc Normal Ergo

Vandret montage af 1 lag Gyproc Normal Ergo på lodret stålskellet

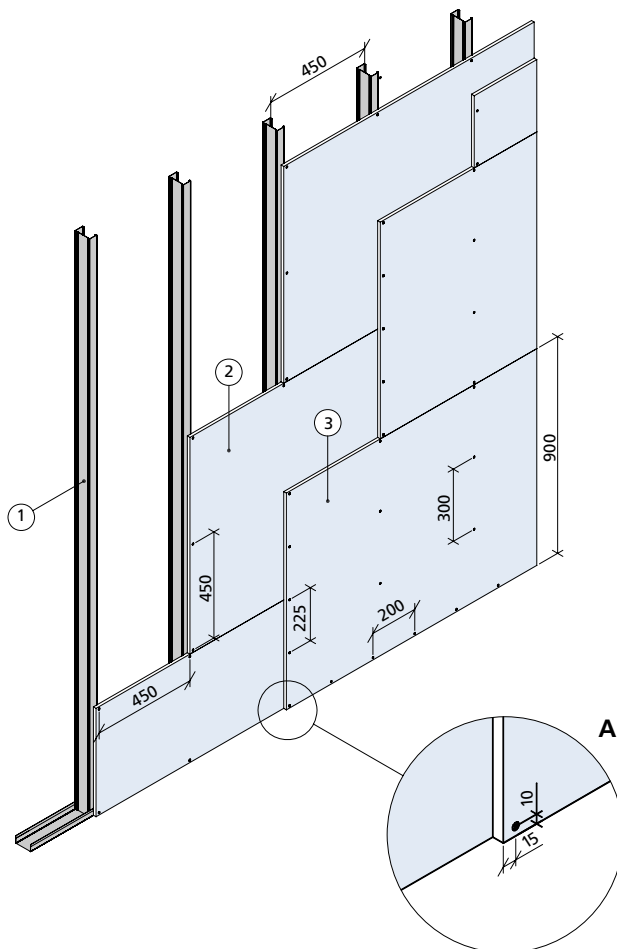
Lægteafstand 450 mm.

Gipspladen (2) fastgøres mod stållægter (1) med skrue type Gyproc Quick, QS 25. Kortkanter skrues pr. 200 mm. Mod mellemliggende lægter monteres skruer pr. 300 mm.

Ved pladesamlinger skal kortkanter og skårne pladekanter affases af hensyn til efterfølgende spartelarbejde (se side 36).

Skrueafstand til kartonbeklædt pladekant er 10 mm. Skrueafstand til ikke-kartonbeklædt pladekant er 15 mm, se detalje A.

Vandret montage af 2 lag Gyproc Normal Ergo på lodret stålskellet



1. Stålskelet type XR alternativt GS
2. 12,5 mm Gyproc Normal Ergo
3. 12,5 mm Gyproc Normal Ergo

Vandret montage af 2 lag Gyproc Normal Ergo på lodret ståskellet

Lægteafstand 450 mm. Plader monteres i forbandt.

Første pladelag (2) monteres mod stållægter (1) med skruer type Gyproc Quick, QS 25. Skruer placeres pr. 450 mm.

Andet pladelag (3) fastgøres med skruer type Gyproc Quick, QS 38. Langs pladekanter hvor der er underlag skrues pr. 200 mm alternativt 225 mm. Mod mellemliggende lægter skrues pr. 300 mm.

Langkantsamlingen i yderste pladelag forskydes ca. en halv pladebredde i forhold til langkantsamlingen i inderste pladelag. Kortkantsamlingen i yderste pladelag forskydes mindst et lægtefag i forhold til pladesamlingen i inderste pladelag.

Ved pladesamlinger skal kortkanter og skårne pladekanter affases af hensyn til efterfølgende spartelarbejde (se side 36).

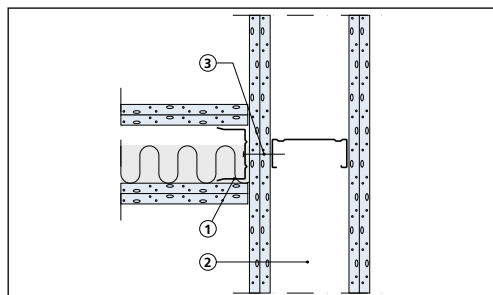
Skrueafstand til kartonbeklædt pladekant er 10 mm. Skrueafstand til ikke-kartonbeklædt pladekant er 15 mm, se detalje A.

T- og Hjørnesamlinger

Nedenstående eksempler skal ses som principielle løsninger. Det er den færdige vægs ydeevne, der er bestemmende for opbygning, antallet af pladelag, mineraluld mv. Se uddybende typedetaljer i Gyproc Håndbog afsnit 3.1.1 og 3.1.3.

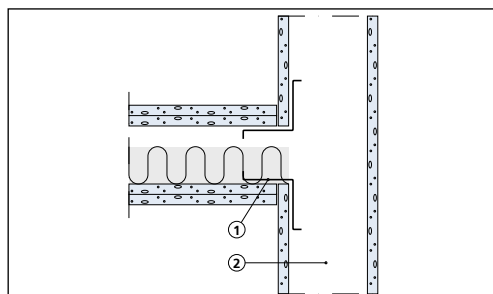
T-samling mod gennemgående væg

1. Kantprofil/lægte
2. Gennemgående væg
3. Fastgørelse af kantprofil/lægte i vederlag



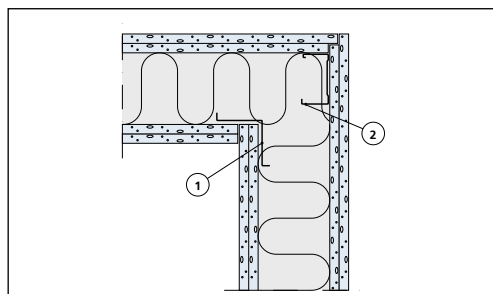
T-samling mod afbrudt væg

1. Hjørnelægte HR
2. Gennemgående væg med afbrudt pladebeklædning



Hjørne 90°

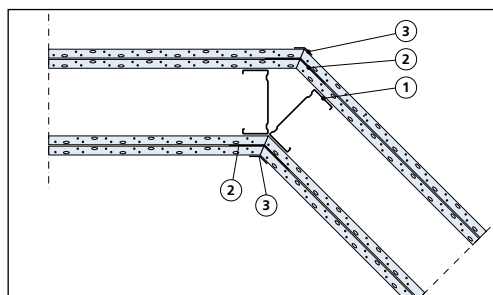
1. Hjørnelægte HR
2. Lægte



Hjørne > 90°

1. Lægte
2. Vridbart hjørneprofil H50/50
3. Flexcornertape *)

*) Monteres i spartelprocessen.



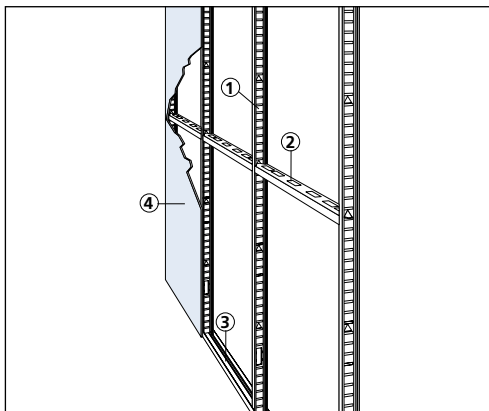
System Gyproc ERGOmatic 900 – Montering af stålskelet

System Gyproc ERGOmatic 900

Stållægterne monteres med en centerafstand på 900 mm. Vandret mellem stållægterne monteres et ERGOmatic Profil med en lodret afstand på 1200 mm. ERGOmatic Lægter og ERGOmatic Profiler „klikkes“ sammen uden brug af værktøj.

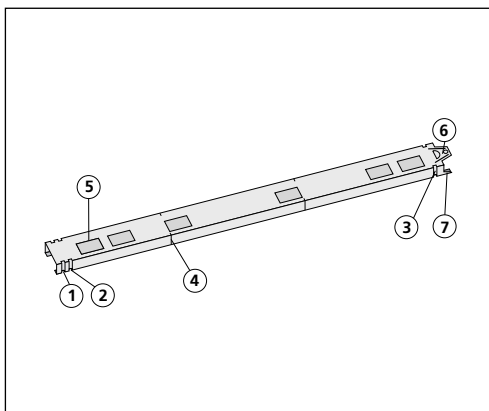
I systemet indgår:

1. ERGOmatic Lægte, ER 70, ER 95, ER 120
2. ERGOmatic Profil, EP 70, EP 95, EP 120
3. Skinne, SKP 70, SKP 95, SKP 120
4. ERGOmatic gipsplader, GE 13, GRE 13, GRIE 13, GFE 15



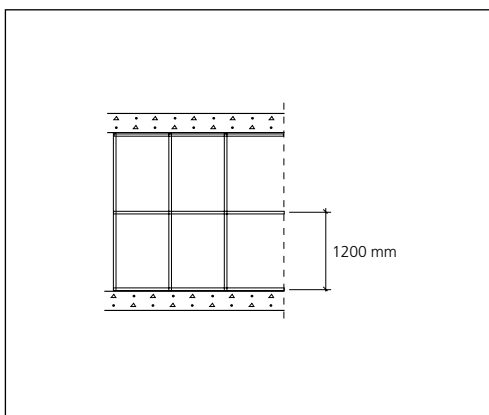
Ergo Profil

1. Slids, anvendes ved „mellemfag“
2. Slids, anvendes ved „startfag“
3. Slids, anvendes ved „boxning“ af ERGOmatic Profil i forbindelse med „afslutningsfag“
4. Brudmarkering for afkortning til „box“
5. Hul for ledningsføring
6. Låsetap
7. Fixeringstap



Væghøjde op til 2400 mm

ERGOmatic Profil placeres 1200 mm over gulvskinne.

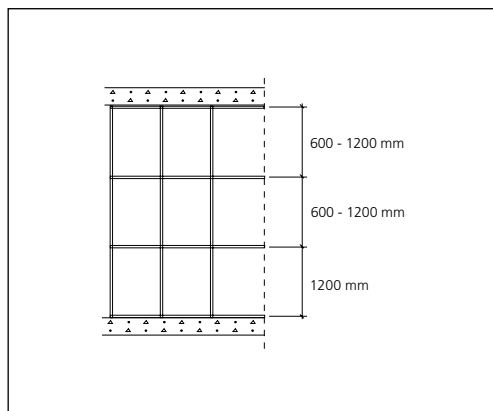


Væghøjde 2400 – 3600 mm

Nederste ERGOnomic Profil placeres 1200 mm over gulvskinne.

Øverste ERGOnomic Profil placeres 600 – 1200 mm fra loftskinnen.

Den lodrette afstand mellem to ERGOnomic Profiler må ikke overstige 1200 mm.

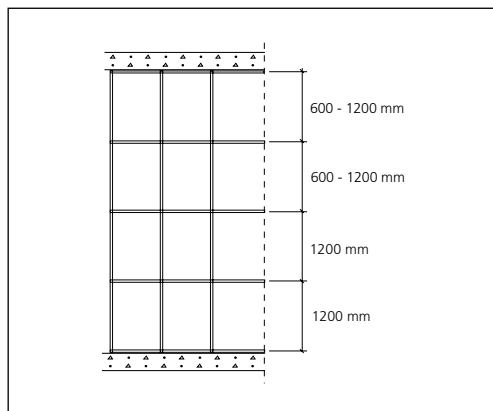


Væghøjde 3600 – 4800 mm

De to nederste ERGOnomic Profiler placeres pr. 1200 mm.

Øverste ERGOnomic Profil placeres 600 – 1200 mm fra loftskinnen.

Den lodrette afstand mellem to ERGOnomic Profiler må ikke overstige 1200 mm.

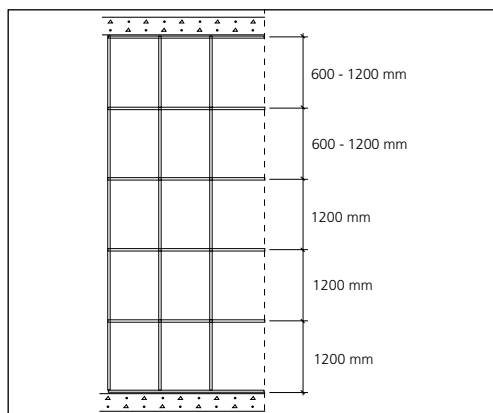


Væghøjde 4800 – 6000 mm

De tre nederste ERGOnomic Profiler placeres pr. 1200 mm.

Øverste ERGOnomic Profil placeres 600 – 1200 mm fra loftskinnen.

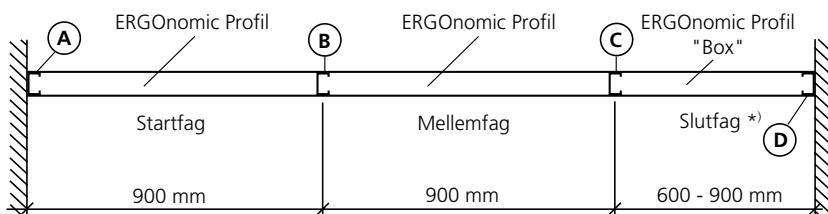
Den lodrette afstand mellem to ERGOnomic Profiler må ikke overstige 1200 mm.



Startfag, Mellemfag, Slutfag

I System Gyproc ERGOmatic 900 forekommer der tre forskellige typer fag, hvor der skal anvendes ERGOmatic-profiler:

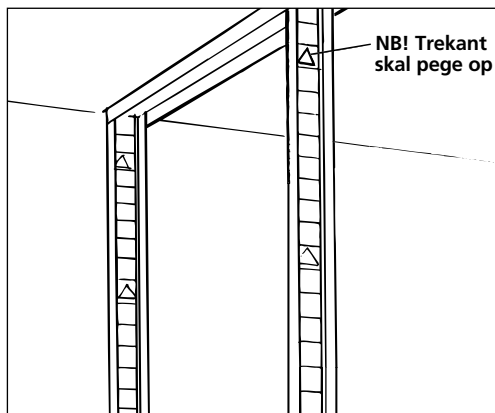
- Startfag** – centerafstand mellem lægter (A) og (B) er 885 mm
- Mellemfag** – centerafstand mellem lægter (B) og (C) er 900 mm
- Slutfag** – centerafstand mellem lægter (C) og (D) er 600-900 mm.
(ved slutfag*) mindre end 600 mm anvendes ikke ERGOmatic-profiler)



ERGOmatic Lægter – placering og tilpasning

Den udstansede trekant i lægternes ryg skal pege opad.

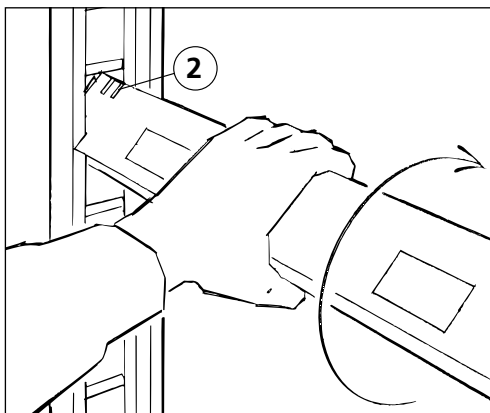
Afkortning af lægter foretages i den ende, der vender opad.



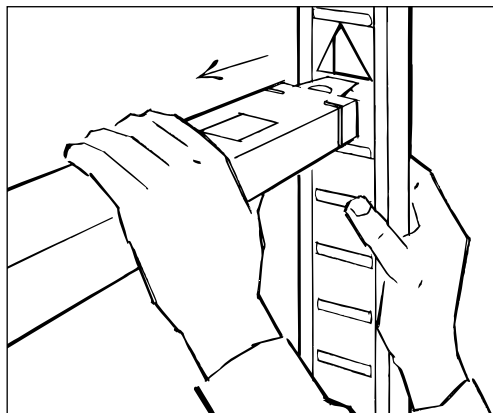
ERGOmatic Profil i startfag

ERGOmatic Profilets slids (2) tilsluttes lægte (A).

Pres ERGOmatic Lægten flanger lidt sammen eller anvend en fixertang for at fixere ERGOmatic Profilet ud for trekanten i den valgte montagehøjde.



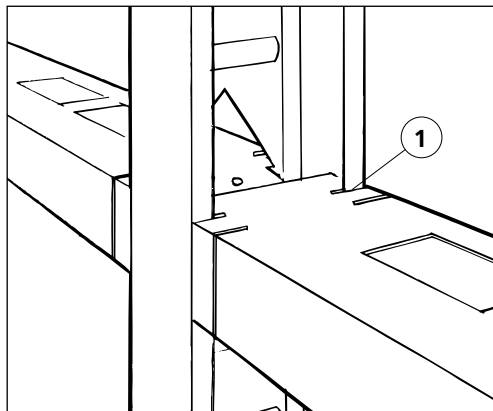
Lægte (B) tilsluttes ERGOmatic Profilet anden ende ved at presse det trekantede fastgørelseshul ind over ERGOmatic Profilet låsetap. Samlingen låses ved „klik“.



ERGOmatic Profil i mellemfag

ERGOmatic Profilet vrides på plads i lægte (B) – slids (1) anvendes. Låsetappen fra foregående fags ERGOmatic Profil fungerer som understøtning.

Lægte (C) tilsluttes ERGOmatic Profilet anden ende ved at presse det trekantede fastgørelseshul ind over ERGOmatic Profilet låsetap. Samlingen låses ved „klik“.
(Som ved foregående illustration).

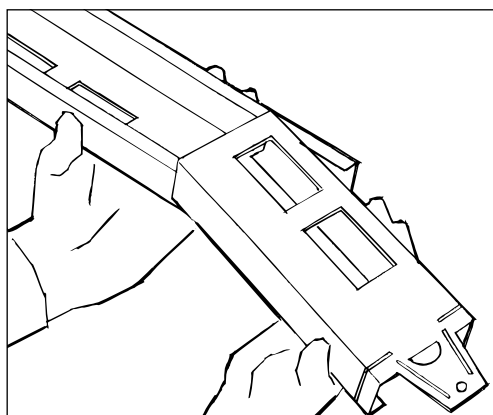


ERGOmatic Profil „Box“ i slutfag

ERGOmatic Profil „Box“ i slutfag skal anvendes, hvis centerafstanden mellem lægterne er mellem 600 og 900 mm. Alternativt kan anvendes en ekstra ERGOmatic Lægte i slutfaget.

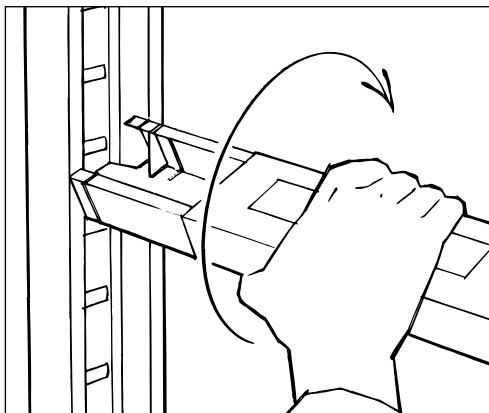
ERGOmatic Profil „Box“ i længde 600 – 750 mm fremstilles ved at klippe et ERGOmatic Profil over ved brudmarkeringen. De to dele „boxes“, og længden justeres. Overlap bør være mindst 150 mm.

ERGOmatic Profil „Box“ i længde 750 og 900 mm fremstilles af to ERGOmatic Profiler. I dette tilfælde deles profilerne i hver sin brudmarkering, og kun de to længste profilstykker anvendes til „Boxen“.



ERGOmatic Profil „Box“ vrides på plads i lægte (C) ved hjælp af slids.

ERGOmatic Profil „Boxens“ anden ende tilsluttes lægte (D). Buk låsetappen 90° og anvend slidsen. Fasthold eventuelt „Boxens“ ende ved brug af Gyproc Fixertang.

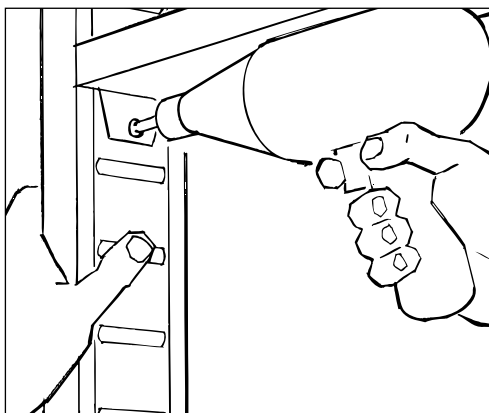


ERGOmatic Profil „Box“ i startfag

I visse tilfælde kan det være hensigtsmæssigt at montere en ERGOmatic Profil „Box“ i et startfag. Der findes to alternative løsninger.

Alternativ 1:

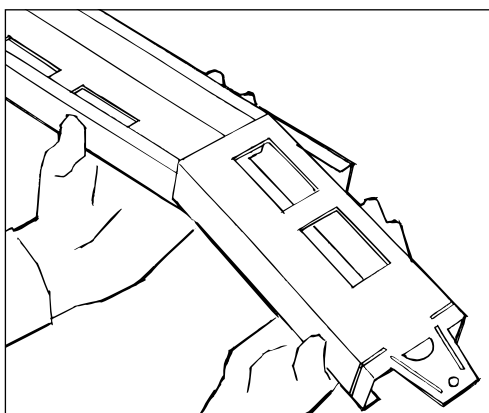
Det „boxed“ ERGOmatic Profil tilsluttes lægte (A) ved hjælp af slids på samme måde som tidligere. Afklip fixeringstapperne, buk låsetappen 90° nedad og skru låsetappen fast til ryggen på lægte (B).



Alternativ 2:

Lægte (A) vendes, så den udstansede trekant peger nedad.

ERGOmatic Profil „Boxen“ tilsluttes lægte (A) ved hjælp af slids på samme måde som tidligere. Det trekantede fastgørelses hul i lægte (B) føres mod og klikkes ind over ERGOmatic Profil „Boxens“ låsetap.



Montering af 900 mm brede gipsplader

Vægge med 1 lag gipsplader

Gipspladen placeres med langkanten midt på lægten.

Hvis væghøjden er mindre end 2,4 m, placeres første skrue til lægten nær ERGOnomic Profilet. Ret herefter lægten ind så den er parallel med gipspladens kant. Fastgør gipspladen med yderligere 3 skrue i hver af pladens langkanter.



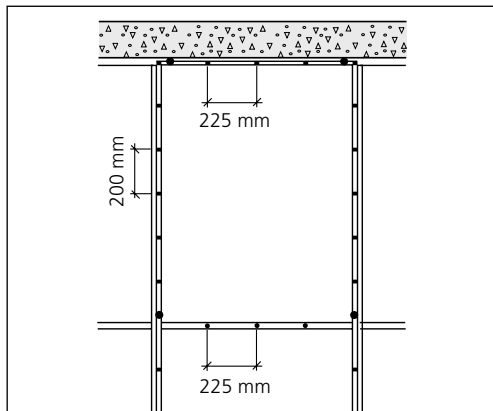
Når alle plader på en vægoverflade er sat op, færdiggøres skruringen.

Skrueafstand:

200 mm mod lægter

225 mm mod skinner

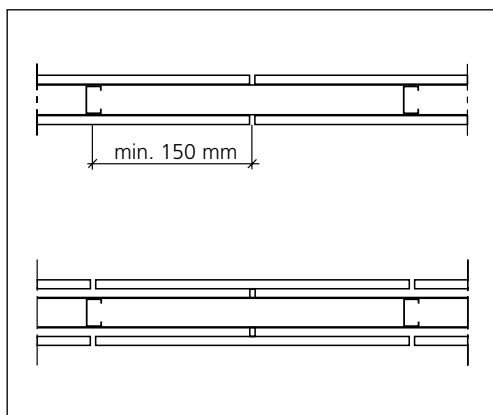
225 mm mod ERGOnomic Profil



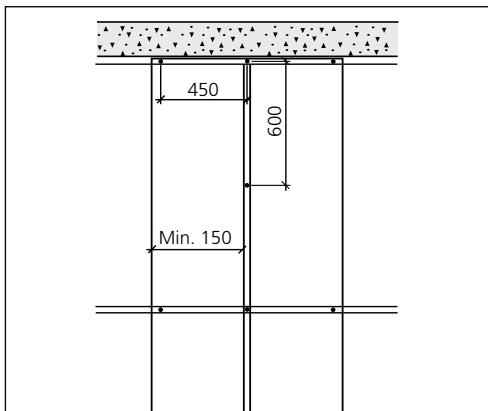
Vægge med 2 lag gipsplader

Ved montering af 2 pladelag skal langkanterne i inderste pladelag forskydes min. 150 mm i forhold til lægterne („flyverstød“).

Andet pladelag placeres med langkanten midt på lægten.



Inderste plade fastskrues til lægten pr. 600 mm og til ERGOnomic Profilerne med 2 skruer. Pladens kortkant monteres til top- og bundskinne med 3 skruer.



Når alle plader i inderste lag er monteret, monteres yderste lag med langkanterne midt for lægter.

Færdiggør skrueingen, når alle plader er opsat.

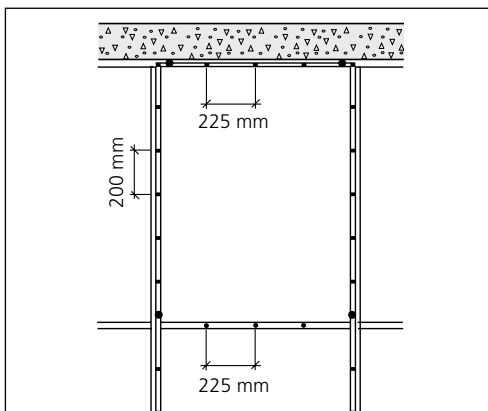
Skrueafstand:

200 mm mod lægter

225 mm mod skinner

225 mm mod ERGOnomic Profil

Dørhuller og skrueplacering udføres som beskrevet på side 43-45.

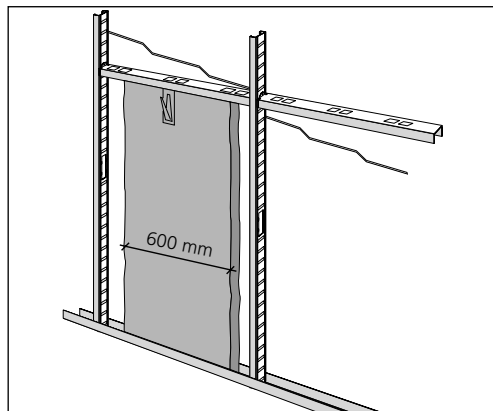


Montering af tilbehør

Mineraluld

Eventuel mineraluld i væggenes hulrum placeres, når pladebeklædning på den ene side er monteret, og eventuelle installationer er udført. 30 mm tyk mineraluld fastholdes med Gyproc Isoleringsholder.

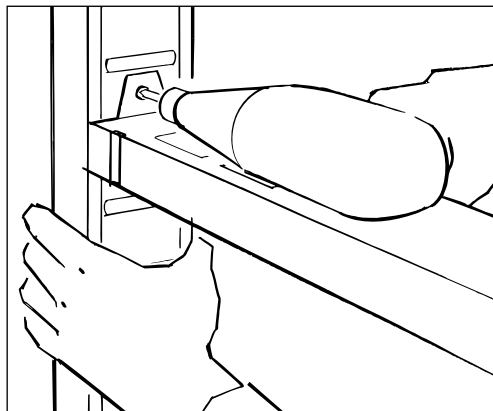
Bemærk at mineraluld i ERGOⁿomic-vægge kun behøver at udfylde 2/3 af lægtefaget.



Forstærkning

Ved ophængning af lette genstande kan ERGOⁿomic Profilet udnyttes til forstærkning af væggen.

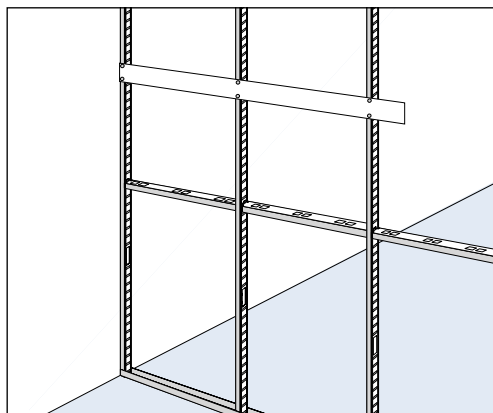
ERGOⁿomic Profilet behøver ikke at være klikket sammen med lægterne, og fixeringstapper kan klippes af. Låsetappen bukes 90° opad og fastskrues til lægten.



Ved fastgørelse af hattehylder, køkkenskabe og tilsvarende bør der bag pladebeklædningen forstærkes med stålprofil, stålplade eller et stykke af krydsfinér (stykke af krydsfinér kan fastgøres til stål-lægterne med GypFix-montagebeslag).

Ved opsætning af tunge genstande som f.eks. håndvask og væghængte toiletter skal der anvendes specielle montagesstel. (Disse leveres ikke af Gyproc)

Bæreevner for ophængning i gipsvægge, se side 142.

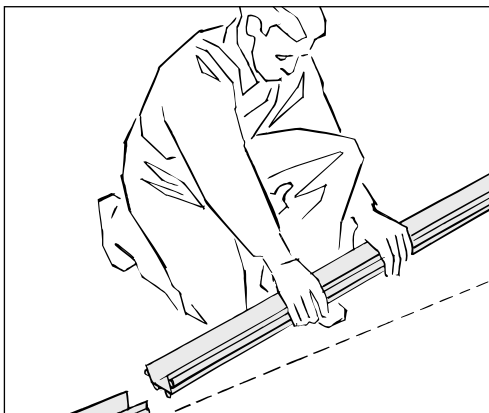


Montage af ACOUnomic kantprofiler – fugetætning

Gyproc ACOUnomic er et system af kantprofiler med pålimede tætningslister, der sikrer effektiv akustisk tætning mellem gipsvæg og tilsluttende bygningsdel. Profilerne monteres såvel mod gulv og loft som mod tilstødende vægge.

Første lægte monteres maks. 600 mm fra lodret monteret kantprofil; dette gælder også for System Gyproc ERGOnomic 900.

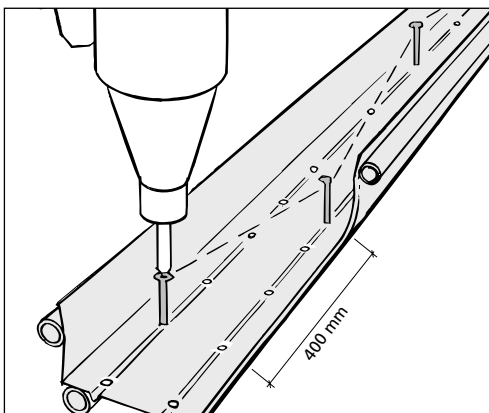
Afmærk skelettets placering og påbegynd montagen på gulvfladen. Derefter monteres kantprofiler på vægge og loft.



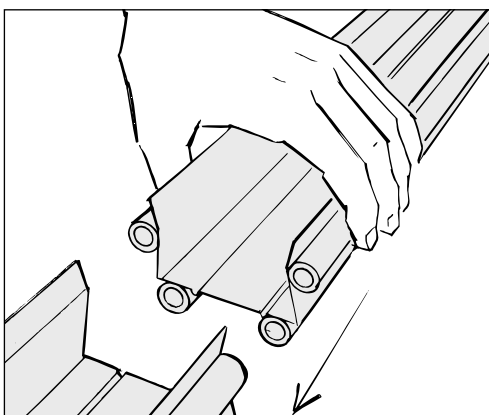
Fastgørelse af kantprofiler skal foretages i profilers riller med passende forbindelsesmiddel placeret forskudt pr. 400 mm.

Der er markeringer pr. 100 mm i kantprofilers riller.

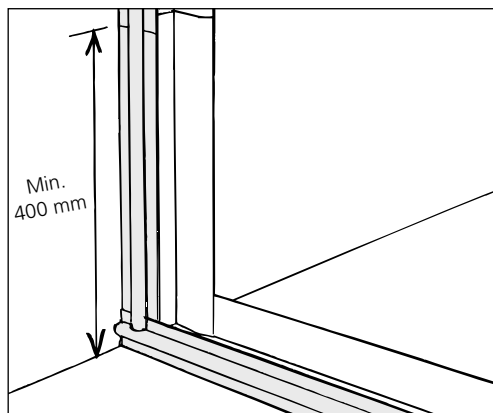
Første og sidste fastgørelse må maksimalt være 100 mm fra kantprofilens ende.



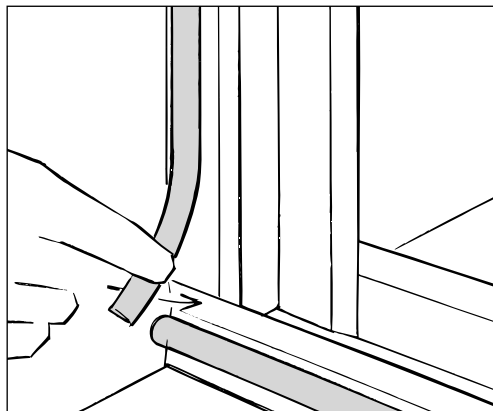
Kantprofilerne stødsamles ende mod ende. Det er vigtigt, at kantprofilernes ender er lige og vinkelret afkøret, så tætningslisterne slutter godt mod hinanden.



Kantprofiler kortere end 400 mm bør ikke anvendes.

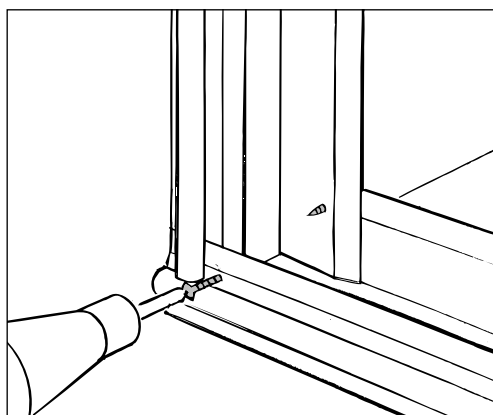


Inden kantprofilet mod væg monteres, skal tætningsliste på flangen løsnes ca. 60 mm i begge profilets ender. Tætningslister på vægprofilet skal placeres uden på kantprofilet i henholdsvis gulv og loft.



Tætningslisterne på profilernes flanger skal slutte tæt mod hinanden.

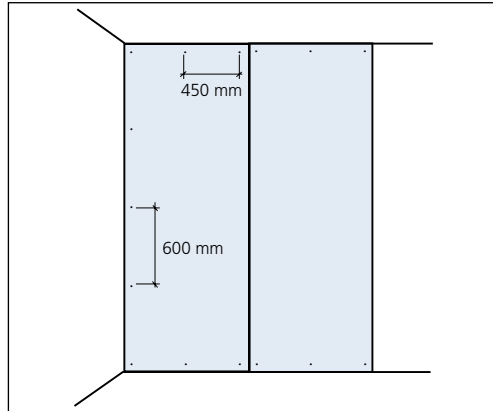
For at undgå deformation under gipsplademontagen bør kantprofilernes flanger i hjørnet samles med pladeskrue type QP 14.



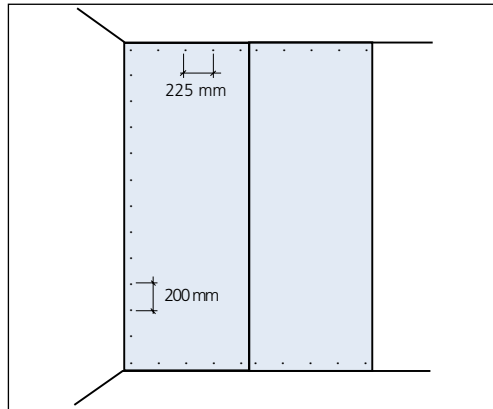
Montering af gipsplader

Det inderste pladelag fastgøres med skrue type QS 25 pr. 450 mm mod profiler ved gulv og loft.

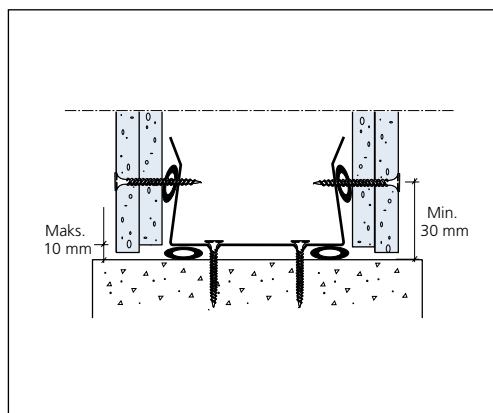
Mod vægmonteret profil fastgøres gipspladen pr. 600 mm.



Det yderste pladelag fastgøres med skrue type QS 41 for Gyproc Normal og QS 51 for Gyproc PROTECT F pr. 200 mm / 225 mm mod profiler ved væg, gulv og loft.



Afstanden mellem gipspladens kanter og tilsluttende konstruktion må maks. være 10 mm.



DUROnomic Forstærkningsprofiler

DUROnomic forstærkningsprofiler monteres efter samme principper som standard stålprofiler.

Montering af gipsplader foretages med skruer med borespids, og der anvendes følgende skruer:

Skrue type QSB 25 til første pladelag

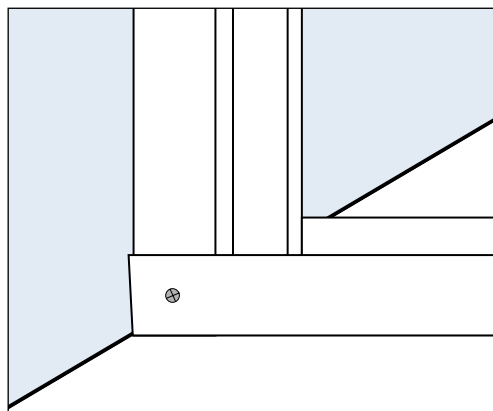
Skrue type QSB 41 til andet pladelag

Skrue type QSB 51 til evt. tredje pladelag

Ved bærende vægge skal lægterne monteres uden luft mellem gulv- og loftskinner.

Gulv- og loftskinne samt lægte mod tilstød-ende bygningsdel fastgøres mod underlaget med passende forbindelsesmiddel pr. 400 mm. Husk placering af eventuel polyethentætning for lydtætning.

Lægter kan fastgøres til skinner med 1 – 2 pladeskruer type QPB 13 alternativt QPBT 16 i hver flange. Det er ikke muligt at anvende fixertang.



Lægterne har asymmetrisk tværsnit og kan længdesamles ved „Boxning“. Samlingen udføres med fire skruer type QPB 13 alternativt QPBT 16 i hver ende.

Ved „Boxning“ af lægterne skal der som minimum være nedenstående overlæg (L):

L = 600 mm for lægte GFR 45

L = 800 mm for lægte GFR 70

L = 1100 mm for lægte GFR 95

L = 1100 mm for lægte GFR 120

NB. Der må ikke udføres længdesamlinger på lægter, der indgår i bærende vægge.

