

### System Gyproc DUROnomic 450

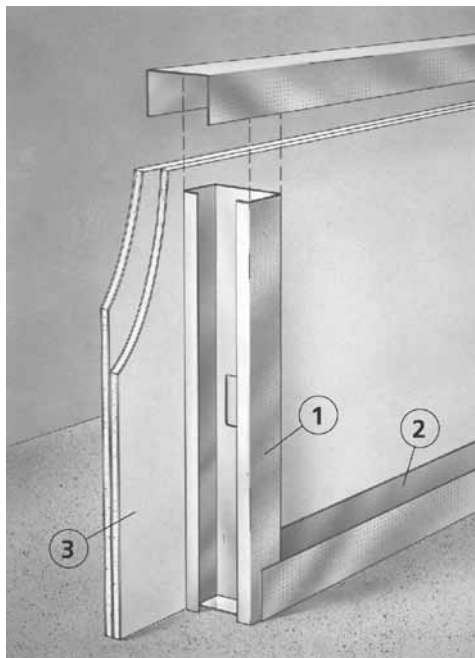
#### Systembeskrivelse

System Gyproc DUROnomic 450 til indervægge består af lægter i forstærket stål der monteres pr. 450 mm og efterfølgende beklædes med gipsplader.

I System Gyproc DUROnomic 450 findes der 3 typer af vægopbygninger:

- Enkelt stålskelet, hvor lægte og skinne har samme bredde
- Forskudt stålskelet, hvor lægter monteres forskudt i bredere skinne
- Dobbelt stålskelet, to parallelle stålskeletter, hvor lægte og skinne har samme bredde
- Væggene kan bygges med brandklassen bærende og adskillende BS 60

#### Opbygning af indervæg i System Gyproc DUROnomic 450



1. Forstærkningslægte Gyproc GFR DUROnomic GFR 45, GFR 70, GFR 95 og GFR 120
2. Forstærkningsskinne Gyproc GFS DUROnomic GFS 45, GFS 70, GFS 95, GFS 120 og GFS 160
3. Pladebeklædning:  
Gyproc GNE 13 Normal Ergo  
Gyproc GRE 13 ROBUST Ergo  
Gyproc GFE 15 PROTECT F Ergo

**System Gyproc DUROnomic 450**

**Vægtypebetegnelser**

**System Gyproc DUROnomic 450**

Vægtypebetegnelserne for System Gyproc

DUROnomic 450 rummer følgende information:

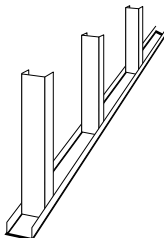
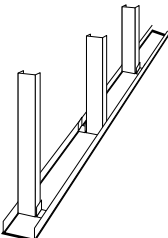
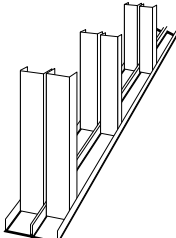
- Opbygning af stålskelet
- Bredde på skinner og lægter
- Antal beklædningslag på hver side af stålskelettet
- Udfyldning af hulrum med mineraluld

Nedenfor er angivet en uddybende forklaring for Gyproc vægge med koderne:

- Gyproc GD 70/70 (450) 1-1 M0
- Gyproc GD 95/70 (450) 2-2 M95
- Gyproc GD 70/70x2 (450) 2-2 M140

En kode 1P-1P angiver at den valgte beklædning er af typen Gyproc GFE 15 PROTECT F Ergo®, brandgipsplade.

**Vægtypebetegnelser for indervægge i System Gyproc DUROnomic 450**

Enkelt lægteskelet	Forskudt lægteskelet	Dobbelt lægteskelet
		
Gyproc GD 70/70 (450) 1-1 M0	Gyproc GD 95/70 (450) 2-2 M95	Gyproc GD 70/70x2 (450) 2-2 M140
GD = System Gyproc DUROnomic	GD = System Gyproc DUROnomic	GD = System Gyproc DUROnomic
70 = 70 mm bred skinne	95 = 95 mm bred skinne	70 = 70 mm bred skinne
/ = Adskiller skinne og lægte	/ = Adskiller skinne og lægte	/ = Adskiller skinne og lægte
70 = 70 mm bred lægte	70 = 70 mm bred lægte	70 = 70 mm bred lægte
(450) = Afstand mellem lægter	(450) = Afstand mellem lægter for hver beklædningside (dobbelt lægteantal)	×2 = Dobbelt lægteskelet
1 = Beklædning med 1 lag Gyproc gipsplade på den ene side af stålskelet	2 = Beklædning med 2 lag Gyproc gipsplade på den ene side af stålskelet	(450) = Afstand mellem lægter for hver beklædningside (dobbelt lægteantal)
- = Skille tegn for beklædning på hver side af lægteskelet	- = Skille tegn for beklædning på hver side af lægteskelet	2 = Beklædning med 2 lag Gyproc gipsplade på den ene side af stålskelet
1 = Beklædning med 1 lag Gyproc gipsplade på den anden side af stålskelet	2 = Beklædning med 2 lag Gyproc gipsplade på den anden side af stålskelet	- = Skille tegn for beklædning på hver side af lægteskelet
M0 = Ingen mineraluld i hulrummet	M95 = 95 mm mineraluld i hulrummet	2 = Beklædning med 2 lag Gyproc gipsplade på den anden side af stålskelet
		M140 = 140 mm mineraluld i hulrummet

2.1.3

Funktionsnøgle - System Gyproc GD, beklædning med Gyproc GNE 13 Normal Ergo

	Lydklassificering										R' <sub>w</sub> +C <sup>-1</sup> [dB]	Brand- klasse BS <sup>2</sup> )	Vægtypebetegnelse		
	R' <sub>w</sub> [dB]														
	30	35	40	44	48	52	55	60	65						
1											25-30	-	30	Gyproc GD 45/45 (450) 2-0 M0	
2											25-30	-	30	Gyproc GD 70/70 (450) 2-0 M0	
3											25-30	-	30	Gyproc GD 45/45 (450) 1-1 M0	
4											30	-	30	Gyproc GD 70/70 (450) 1-1 M0	
5											30	-	30	Gyproc GD 95/95 (450) 1-1 M0	
6											30	-	30	Gyproc GD 45/45 (450) 1-1 M30	
7											30	-	30	Gyproc GD 70/70 (450) 1-1 M30	
8											35	-	30	Gyproc GD 95/95 (450) 1-1 M30	
9											35	-	60	Gyproc GD 45/45 (450) 2-2 M0	
10											35	-	60	Gyproc GD 70/70 (450) 2-2 M0	
11											35	-	60	Gyproc GD 95/95 (450) 2-2 M0	
12											35	-	60	Gyproc GD 120/120 (450) 2-2 M0	
13											40	-	60	Gyproc GD 45/45 (450) 2-2 M30	
14											40	-	60	Gyproc GD 70/70 (450) 2-2 M30	
15											40	-	60	Gyproc GD 95/95 (450) 2-2 M30	
16											40	-	60	Gyproc GD 120/120 (450) 2-2 M30	
17											48	-	60	Gyproc GD 70/45 (450) 2-2 M30	
18											48	-	60	Gyproc GD 95/70 (450) 2-2 M30	
19											52	-	60	Gyproc GD 120/95 (450) 2-2 M30	
20											52	-	60	Gyproc GD 95/70 (450) 2-2 M95	
21											52	-	60	Gyproc GD 120/95 (450) 2-2 M120	
22											55-60	53 <sup>6)</sup>	60	Gyproc GD 70/70x2 (450) 2-2 M140	

2.1.3



		Maks. væghøjde <sup>3)</sup> [mm]	Væg-tykkelse [mm]	Planhed, Kvalitetsniveau <sup>4)</sup>	Prisindeks <sup>5)</sup>	Datablad side
		3450	70	Q2-Q4	164	163
		5800	95	Q2-Q4	181	163
		3600	70	Q1	169	164
		6400	95	Q1	186	164
		7000	120	Q1	199	164
		3600	70	Q1	190	165
		6400	95	Q1	208	165
		7000	120	Q1	221	165
		3850	95	Q2-Q4	224	166
		6550	120	Q2-Q4	241	166
		8000	145	Q2-Q4	255	167
		8000	170	Q2-Q4	266	167
		3850	95	Q2-Q4	251	168
		6550	120	Q2-Q4	268	168
		8000	145	Q2-Q4	281	169
		8000	170	Q2-Q4	293	169
		3450	120	Q2-Q4	339	170
		5800	145	Q2-Q4	370	170
		6000	170	Q2-Q4	392	170
		5800	145	Q2-Q4	389	171
		6000	170	Q2-Q4	424	171
		5800	Min.230 <sup>6)</sup>	Q2-Q4	453	172

## Bemærkninger

### Lydklassificering

Angiver den lydisolationsklasse som normalt kan påregnes når konstruktionen udføres iht. Gyprocs anvisninger og under forudsætning af, at de flankerende bygningsdele er i overensstemmelse med den ønskede lydklasse. Se yderligere forudsætninger i afsnit 4.3.3.

Svarer til mørkeblå lydklassificering, men der tillades ikke forringende omvejstransmission, ingen gennem-brydninger, installationer i væggen eller anden forringende transmission. Se yderligere forudsætninger i afsnit 4.3.3.

<sup>1)</sup>  $R'_{w,C}$  angiver spektral korrektion for lydisolation i lavfrekvent område 50-3150 Hz.

### Brand

<sup>2)</sup> Gælder for ikke-bærende Indervægge. For sammenhæng mellem danske og europæiske betegnelser, se afsnit 4.2.0.

### Maksimal væghøjder

<sup>3)</sup> Ved behov for større væghøjder, se afsnit 4.1.1.

### Planhed, Kvalitetsniveau

<sup>4)</sup> Begreberne Q1, Q2, Q3 og Q4 dækker over forskellige æstetiske kvalitetsniveauer til den færdigbehandlede overflade. Q1 beskriver det laveste niveau og Q4 beskriver det højeste niveau. Se mere herom i afsnit 3.7.7.

### Prisindeks

<sup>5)</sup> Prisindeks udgår fra vægtype Gyproc XR 70/70 (450) 1-1 M0 = Prisindeks 100. Priser er baseret på de produkter der er angivet i databladene, inklusiv tilbehør (skrue, o.l.), men inkluderer ikke arbejds løn til montering.

### Vægtykkelse

<sup>6)</sup> For opnåelse af  $R'_{w,C}$  værdien kræves overholdelse af den angivne min. vægtykkelse.

2.1.3